

Discipline :		GEOGRAPHIE
Thème d'étude		L'homme et sa planète aujourd'hui
Objet d'étude	Titre	Risques naturels et risques technologiques
	Question	<i>Peut-on prévenir les risques ?</i>

Document 1 : Après le passage de la tempête du 26 décembre 1999.

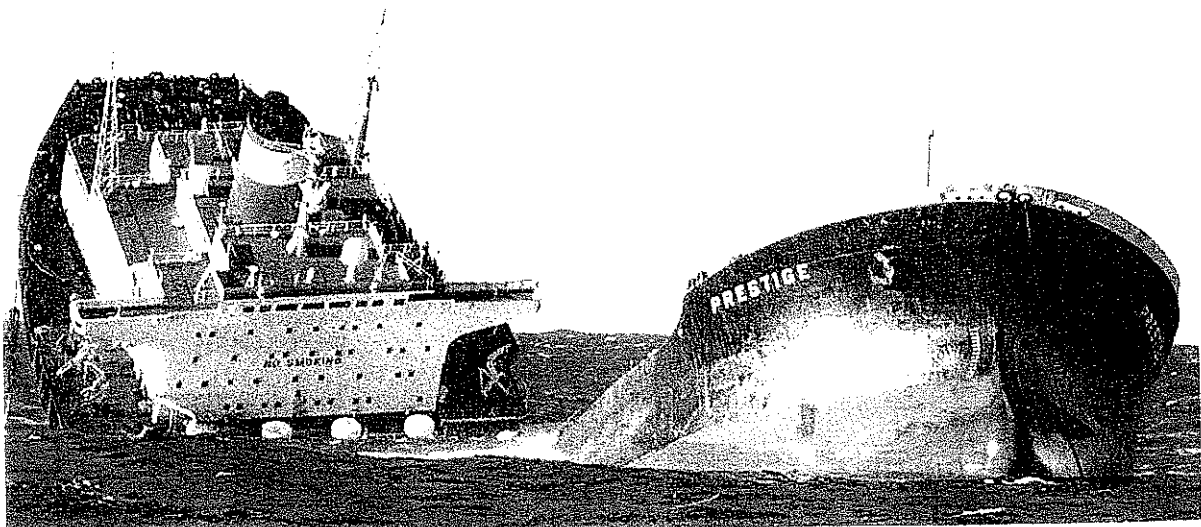


(Couverture du N°2641 de l'hebdomadaire Paris-Match du 6 janvier 2000)

Document 2 : La marée noire du « Prestige » novembre 2002.

MARÉE NOIRE AU SUD DE L'EUROPE

Le naufrage du pétrolier « Prestige » au large de L'Espagne relance le débat sur la sécurité maritime



(Cliché Spanish Navy Press, Les Clés de l'actualité, 28 novembre 2002)

Discipline		Histoire
Thème et/ou sujet d'étude Inscrits au programme		La démocratie contemporaine en France et en Europe. Le droit de vote en France : conquête et exercice du pouvoir.
Objet d'étude	Titre	Conquête du droit de vote en France.
	Question	Quand et comment les femmes obtiennent-elles le droit de vote ?

Document 1 :

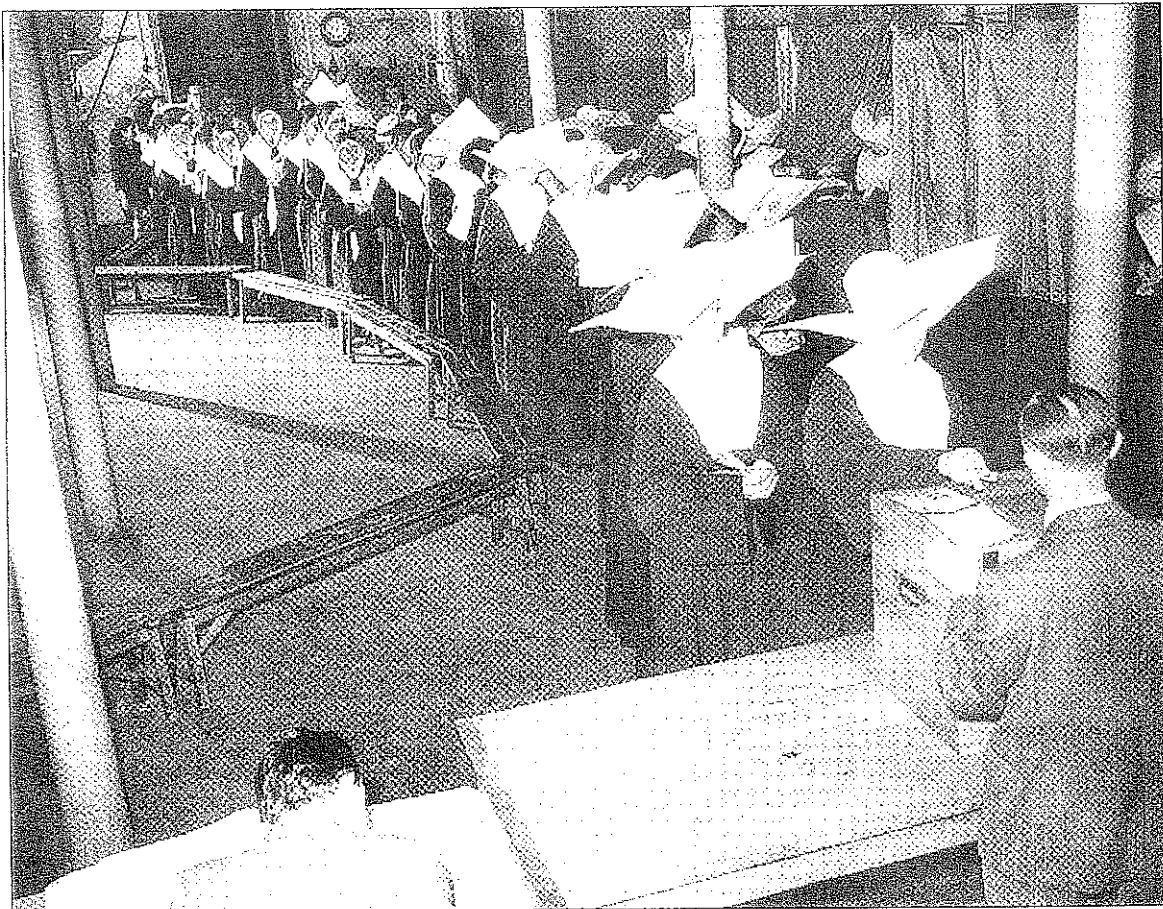
-Il y avait beaucoup de femmes dans la résistance ?

-Beaucoup. Elles haïssaient les Allemands qui les avaient envoyées sur les routes en juin 1940, qui gardaient prisonniers leur mari, leur frère ou leur fils, qui leur rendaient la vie difficile avec toutes les interdictions, les privations de nourriture, de vêtements, de charbon, les contrôles dans la rue, les otages fusillés, les rafles de Juifs. [...]

Les femmes étaient indispensables dans tous les domaines. C'étaient elles qui taping et codaient les messages. Je vous ai parlé des agents de liaison, ils y avaient celles qui accompagnaient un résistant ou un aviateur anglais, car un couple passe plus facilement qu'un homme seul. Et surtout, toutes ces jeunes filles et ces femmes au cœur grand ouvert qui logeaient des résistants, lavaient leur linge, les nourrissaient, les soignaient lorsqu'ils étaient blessés ; leur nom n'est peut-être pas connu mais, sans elles, la Résistance n'aurait pas eu la même efficacité. Il faut parfois plus de courage pour porter du linge dans une prison que pour manier une mitrailleuse.

Source : La Résistance expliquée à mes petits-enfants, Lucie AUBRAC, Editions Seuil, janvier 2000.

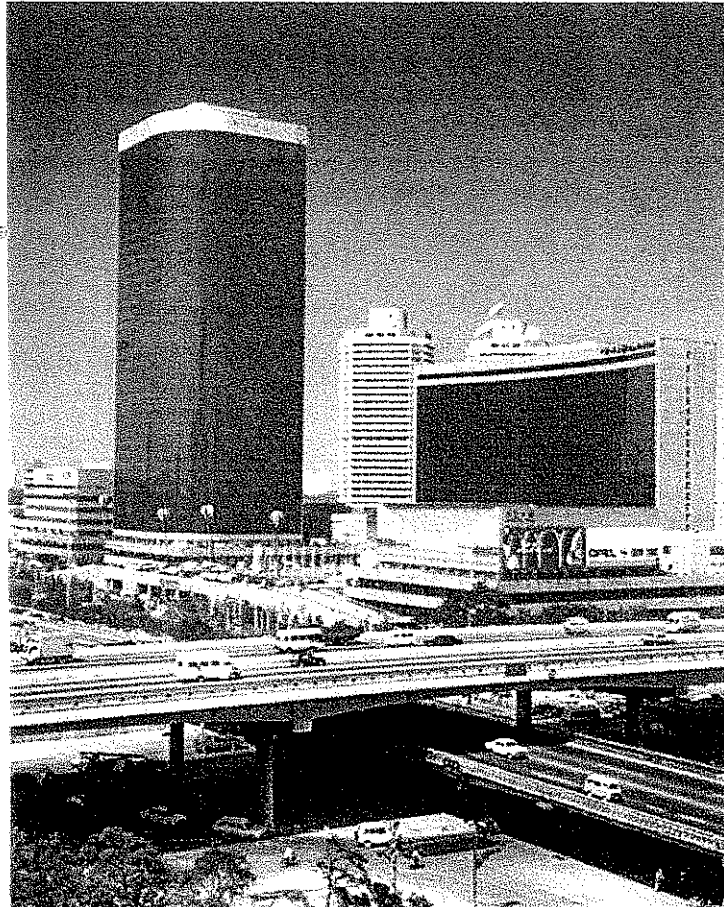
Document 2 :



Source : Elections municipales d'avril 1945 : le premier vote des femmes, photographie AFP.

Discipline	GEOGRAPHIE	
Thème et/ou sujet d'étude inscrits au programme	Du local au mondial : les territoires contemporains Un exemple de métropole mondiale	
Objet d'étude	Titre	Beijing (Pékin), capitale de la Chine
	Question	Quels sont les critères qui permettent de dire que Beijing (Pékin) est une métropole mondiale ?

Document 1 : Les quartiers à l'Est de Beijing
(document Internet)



Document 2 : Beijing, ville olympique
(*Alternatives Internationales*, Hors Série n° 2, novembre 2004)

La Chine ne pouvait rêver meilleure vitrine : choisi pour l'organisation des Jeux olympiques de 2008, le pays va pouvoir montrer au monde qu'il joue désormais dans la cour des grands. (...) Bâtiment, industrie, haute technologie, informatique, médias,... de très nombreux secteurs ont été mobilisés pour la réalisation de grands travaux (stades, village olympique, etc.) et

contribuer à prouver que la Chine est moderne et ouverte.

Beijing, désignée «ville olympique» en juillet 2001, a, de son côté, lancé une campagne auprès des habitants pour qu'ils adoptent des comportements «civilisés». Il sera donc désormais interdit de «cracher par terre», de «passer devant les autres» ou de «ne pas se montrer accueillant».

Discipline	HISTOIRE	
Thème et/ou sujet d'étude inscrits au programme	<i>Guerres et conflits contemporains</i> <i>Types de guerres et de conflits au XXème siècle</i>	
Objet d'étude	Titre	<i>L'extermination des Juifs pendant la 2de Guerre mondiale</i>
	Question	<i>Quel fut le sort réservé aux Juifs d'Europe pendant la Seconde Guerre mondiale ?</i>

Document 1 : Extraits des lois sur le statut des Juifs en France – octobre 1940

Nous, Maréchal de France, chef de l'Etat français, ...
Décrétons... :

- L'accès et l'exercice des fonctions publiques et mandats énumérés ci-après sont interdits aux juifs : Chef de l'Etat, membre du Gouvernement, tribunaux, toutes juridictions et toutes assemblées issues de l'élection, membres des corps enseignants, officier des armées,

- Les juifs ne pourront...exercer l'une quelconque des professions suivantes : directeurs, rédacteurs de journaux, directeurs, gérants d'entreprises de films cinématographiques, entrepreneurs de spectacles, ...

- Les ressortissants étrangers de race juive pourront, à dater de la promulgation de la présente loi, être internés dans des camps spéciaux par décision du préfet [...]

Fait à Vichy, le 4 octobre 1940

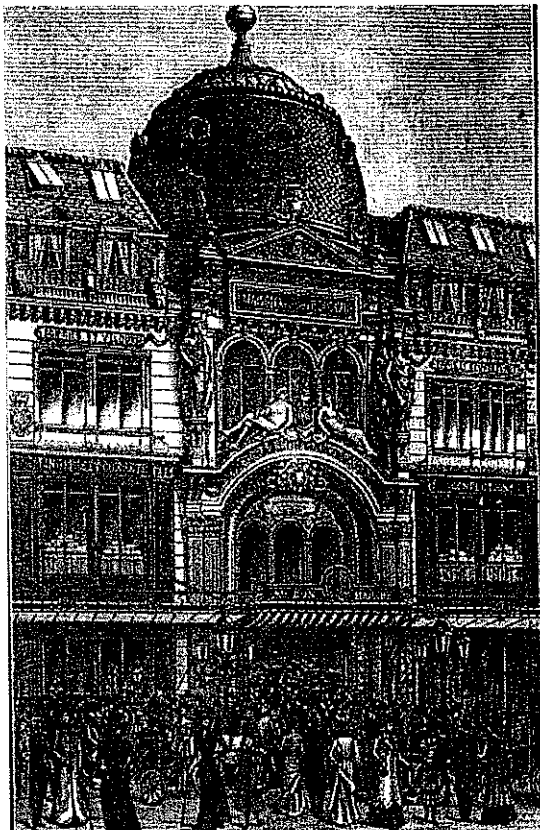
Philippe Pétain, Maréchal de France, chef de l'Etat français

Document 2 : Arrivée d'un convoi de Juifs hongrois à Auschwitz - 1944
(*Le Monde de l'éducation*, février 2005)



Discipline	HISTOIRE	
Thème et/ou sujet d'étude inscrits au programme	Les progrès contemporains des sciences, des techniques et de la communication L'évolution des métiers liée à la science et à la technique	
Objet d'étude	Titre	De la vente par correspondance à la vente sur Internet
	Question	Comment la vente à distance a-t-elle évolué en un siècle ?

Document 1 : Entrée du magasin *Au Bon Marché* – Paris – fin du XIXème siècle
(site Internet : civilization.ca/cpm)



L'industrialisation a favorisé la production et la distribution de masse. Vers la fin du XIXème siècle, des grands magasins inaugurent des services de vente par correspondance dans le but d'étendre leurs affaires au-delà de leurs établissements, jusqu'aux petites villes et aux régions rurales..

Au Bon Marché, grand magasin parisien fondé en 1852, ouvre un service de vente par correspondance. Les commandes reçues sont livrées partout en Europe et en Afrique. En 1894, l'entreprise distribue 1.500.000 catalogues.

Document 2 : Le commerce électronique sur Internet
(site Internet : lexpansion.com)

Le numéro 1 du commerce en ligne français est sans surprise Voyages-SNCF.com avec un volume d'affaires 2003 de 470 millions d'euros. Le voyage en ligne domine l'ensemble du e-commerce en terme de chiffres d'affaires puisque le numéro 2 est Accor-Hotels.com (300 millions d'euros en 2003). Puis vient la catégorie des spécialistes de la vente par correspondance, dominée par Laredoute.fr avec un chiffre d'affaires de 224 millions d'euros, devant les 3suisses.fr, avec 110 millions d'euros.

Discipline		GEOGRAPHIE
Thème inscrit au programme		Inégalités et dépendances dans le monde d'aujourd'hui
Objet	Titre	Les conditions de vie des enfants
	Question	Comment les disparités des conditions de vie des enfants reflètent-elles l'opposition Nord-Sud ?

Document 1



© Danziger

Traduction : « Pas de travail / Chaussures à 150 dollars »

« Beaucoup de travail / Pas de chaussures »

Document 2

Aziza n'a pas de chaussures. Aziza n'a jamais eu de chaussures de sa vie. Été comme hiver, elle va nu-pieds. C'est une esclave (...). En arabe, Aziza veut dire « la précieuse ». Mais sur le grand marché globalisé du monde, « la précieuse » ne vaut rien, pas une roupie. Aziza est une esclave et son corps porte les signes de son état. Les mains, par exemple, ne trompent jamais (...) De même la tuberculose qui dévore ses poumons, l'anémie chronique qui grignote sa vie.

Espérance de vie d'une afghane : 47 ans, Aziza en a déjà consommé 4 au labeur. Dès 3 ans, à l'âge où les enfants de France ou d'Amérique entrent en pleurs à la maternelle, Aziza est au travail, en silence. [...] Pour 100 roupies, 1,5 € environ, de quoi mal nourrir une famille de 7 personnes pour la journée, il faut mouler mille briques. Ce matin, avant d'attaquer ses douze heures de besogne, Aziza a avalé un thé vert et un demi-nan, la galette de pain locale. Ce soir, il y aura un potage, peut-être une pomme de terre ou une assiette de riz, avec un autre demi-nan. C'est sa pitance. « La précieuse » est une esclave. Dans quelque temps, si ses poumons ne la lâchent pas, elle sera mariée, vendue plutôt à un homme de passage.

Source : P. Claude, article paru dans *Le Monde*, 24 octobre 2001.

Discipline		Histoire
Thème et/ou sujet d'étude inscrits au programme		La démocratie contemporaine en France et en Europe
Document 2	Titre	Les femmes et le droit de vote
	Question	Le suffrage a-t-il toujours été universel ?

Document 1 : Dates d'obtention du droit de vote par les femmes dans l'union européenne.

Finlande	1906
Norvège	1913
Danemark	1915
Royaume -Uni / Irlande	1918
Luxembourg / Pays-Bas / Allemagne	1919
Autriche	1920
Espagne	1931
France	1944
Italie	1945
Belgique	1948
Grèce	1952
Portugal	1976

Document 2



Louise Weiss est l'une des suffragettes françaises les plus radicales de l'entre-deux-guerres. On la voit ici, à Paris, en 1935, à la tête d'une manifestation de femmes brûlant symboliquement leurs chaînes (cf. Keystone/Sygnia).

Source : *L'histoire*, n°245, page 84.

Discipline		Histoire
Thème et/ou sujet d'étude inscrits au programme		Thème 5 : Le droit de vote en France : conquête et exercice
Document 2	Titre	Le Suffrage Universel
	Question	Le Suffrage Universel permet-il vraiment la représentation de tous les citoyens?

Document 1

Inscriptions sur les listes électorales

Deux conditions sont nécessaires pour être inscrit sur la liste électorale d'une commune ou d'un bureau de vote :

→ **Avoir la qualité d'électeur, c'est :**

- être de nationalité française ;
- être âgé de 18 ans ;
- jouir de ses droits civils et politiques

→ **Avoir une attache avec la commune, c'est remplir l'une des trois conditions suivantes :**

- être domicilié dans la commune
- avoir sa résidence dans la circonscription du bureau de vote
- avoir la qualité de contribuable dans la circonscription du bureau de vote

Source : Plantu, Le Monde

Source : Document administratif

Document 2

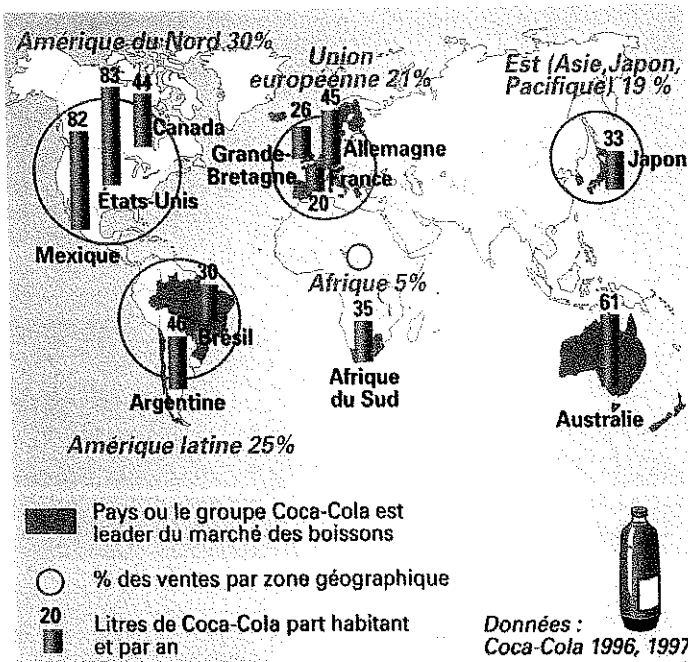


Plantu, « J'ai fait un cauchemar », *Cohabitation à l'eau de rose*, numéro spécial du *Monde*, 1996.

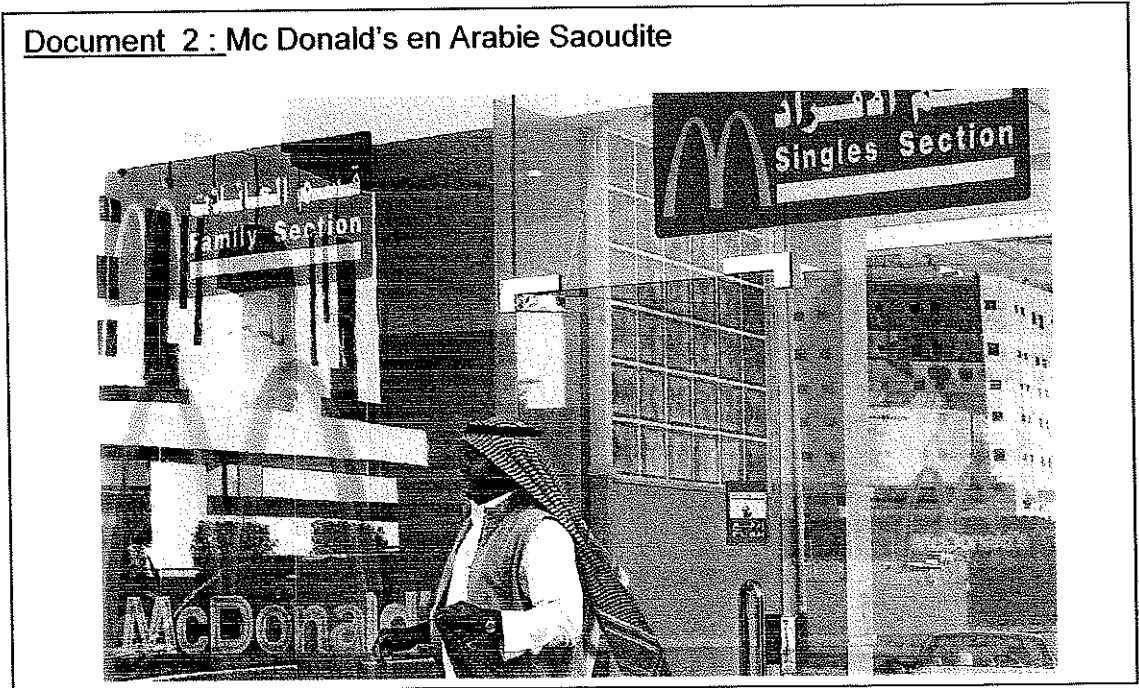
Discipline		Géographie
Thème et/ou sujet d'étude inscrits au programme		Culture mondiale et pluralité des cultures contemporaines Prédominance culturelle américaine
Document 2	Titre	La diffusion du mode de vie américain
	Question	Peut-on dire du monde actuel qu'il est uniformisé ?

Document 1

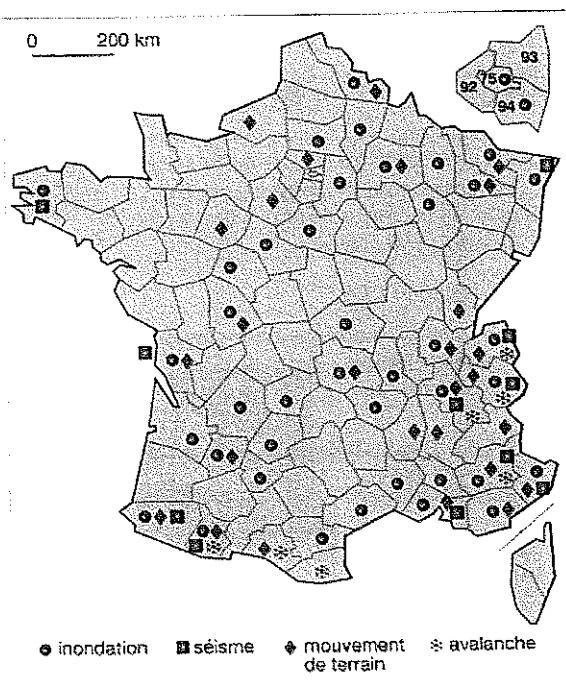
Source : " le monde est notre jardin" (slogan Coca-Cola), CAP Delagrave



Document 2 : Mc Donald's en Arabie Saoudite



Discipline		<i>Géographie</i>
Thème et/ou sujet d'étude inscrits au programme		<i>L'Homme et sa planète aujourd'hui</i>
Sujet d'étude	Titre	<i>Les risques naturels en France</i>
	Question	<i>A quels risques naturels la France est-elle exposée ?</i>



Document 1 : La localisation des risques naturels, Education civique 5^{ème} Hatier 2001

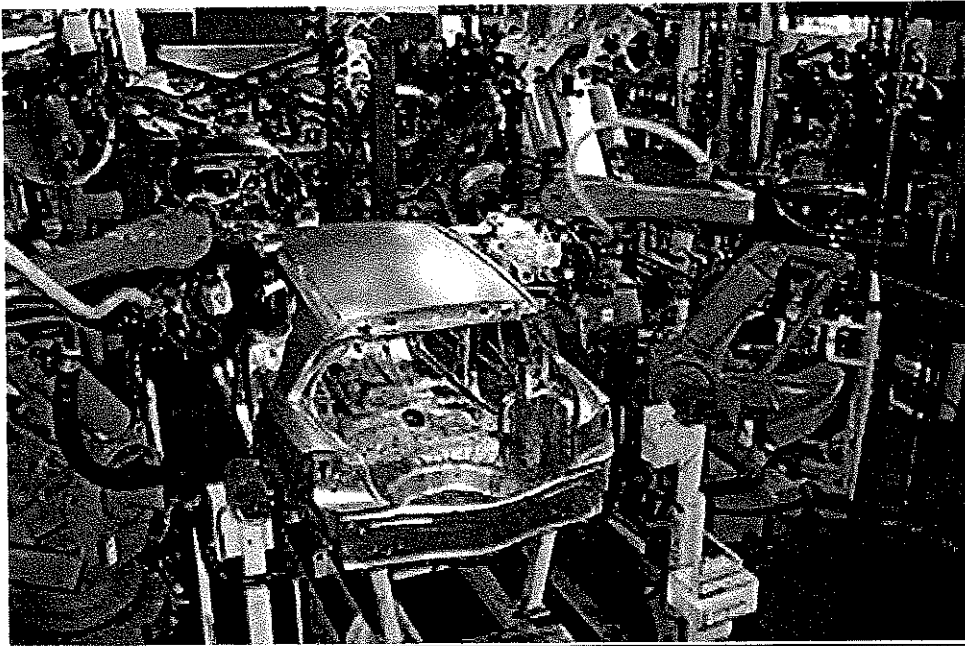
Document 2 : Hélicoptère de rescapés des inondations dans l'Aude novembre 1999



Discipline		<i>Histoire</i>
Thème et/ou sujet d'étude inscrits au programme		<i>Thème 6 : Les progrès contemporains des sciences, des techniques et de la communication</i>
Document 2	Titre	<i>L'évolution des métiers</i>
	Question	<i>Quelles limites aux progrès ?</i>

Document 1 : Chaîne robotisée chez Renault

Source : www.renault.fr



Source : www.legitravail.fr

Document 2 : Evolution du temps de travail

- 1848** : journée de 12 heures pour les ouvriers des usines
- 1900** : journée de 10 heures dans l'industrie
- 1919** : loi sur la journée de 8 heures
- 1936** : semaine de 40 heures
- 1980** : semaine de 39 heures de travail
- 1993** : aménagement de la durée du temps de travail (modulation annuelle)
- 1996** : loi « Robien » aménageant le temps de travail
- 1998** : adoption de la loi des 35 heures

Discipline		Géographie
Thème et/ou sujet d'étude inscrits au programme		Thème 7 : L'homme et sa planète
Document 2	Titre	Les risques
	Question	A quels types de risques les sociétés sont-elles confrontées?

Document 1 : Paris, bientôt noyé comme en 1910?

Le préfet d'Ile-de-France a tiré la sonnette d'alarme : une inondation aussi grave que celle de 1910 est à redouter. Cette photo montre ses conséquences à Paris, quai de Grenelle, en 1910



123. INONDATIONS DE PARIS (Janvier 1910). — Le Quai de Grenelle. — A.I.

Source : Le Parisien

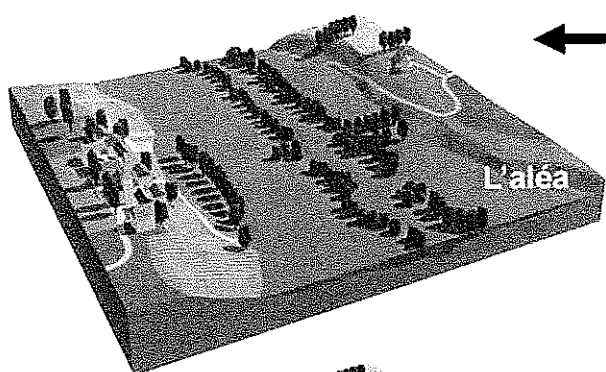
Source : D'après Mappemonde

Document 2 : La société faceaux risques technologiques : l'exemple d'A.Z.F.

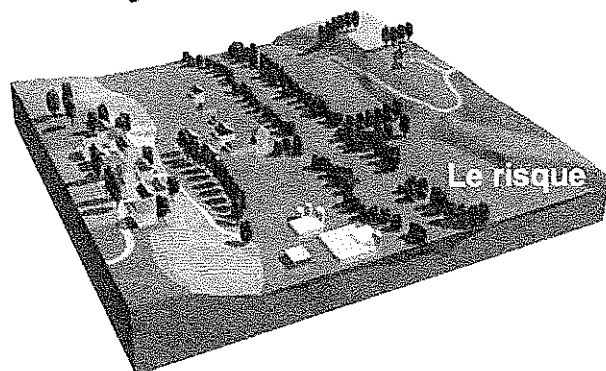
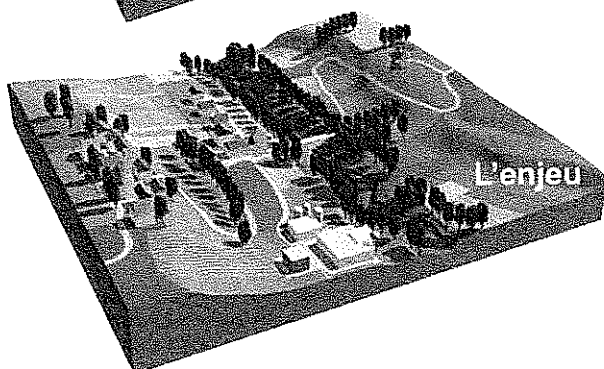
Analyse de l'explosion.

Au cœur du complexe chimique du sud de Toulouse, l'usine AZF comportait desstockages importants de substances dangereuses. L'explosion du 21septembre 2001 est survenue dans un stockage de « nitrates d'ammonium déclassé ». L'ensemble des bâtiments n'était pas équipé de système de détection incendie. Pour lestockage il n'y avait pas de détecteurs d'oxyde d'azote. L'explosion a provoqué la mort de trente personnes, dont 22 dans l'usine et 9 à l'extérieur, 2500 blessés, dont une trentaine gravement.

Discipline		Géographie
Thème et/ou sujet d'étude inscrits au programme		L'Homme et sa planète
Sujet d'étude	Titre	Le risque inondation dans l'Aube
	Question	Pourquoi y-a-t-il un risque d'inondation dans l'Aube ?



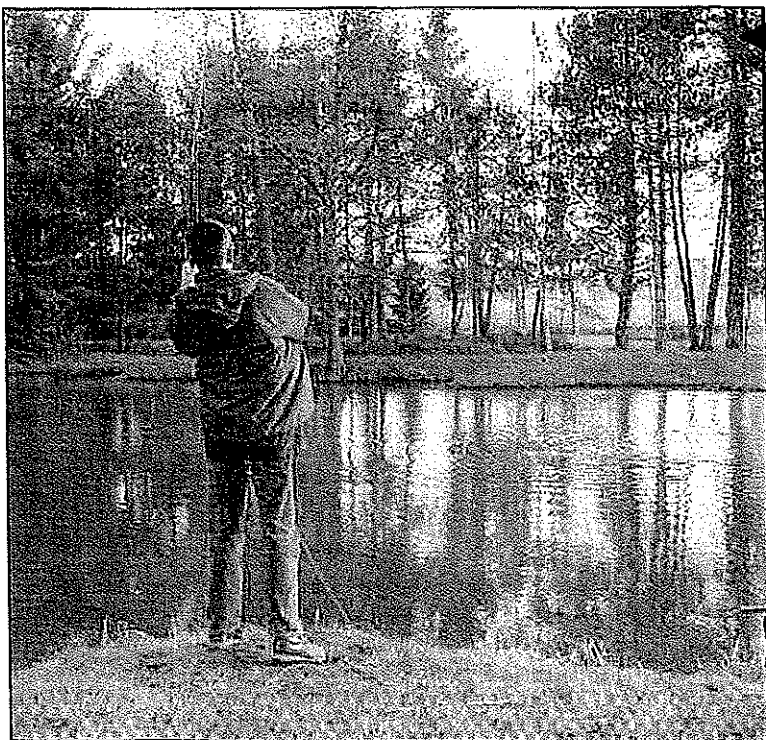
Source : Site Internet du ministère de l'écologie



L'inondation est due à une augmentation du débit des cours d'eau provoquée par des pluies importantes et durables. Les risques dans l'Aube sont du type inondation de plaine, c'est-à-dire des débordements de cours d'eau, des remontées de nappes phréatiques, des stagnations d'eaux pluviales. Ce sont les vallées de la Seine et de l'Aube qui sont concernées. Les crues peuvent se produire entre décembre et février. Les plus marquantes sont celles de 1910 et 1995 mais, depuis leur construction, les barrages réservoirs de la Seine et de l'Aube favorisent l'écrêtement des crues et réduisent ainsi l'aléa. L'agriculture peut jouer un rôle positif dans la prévention en maintenant des surfaces boisées ou en herbe en tête de bassin [...]. Son action peut être par contre négative quand des pratiques de cultures laissent le sol dénudé en période hivernale ou sur les pentes.

Source : Les risques majeurs dans l'Aube, CDDP de l'Aube, septembre 2003

Discipline		<i>Géographie</i>
Thème et/ou sujet d'étude inscrits au programme		<i>L'Homme et sa planète</i>
Sujet d'étude	Titre	<i>Les ressources en eau de l'Homme sur sa planète</i>
	Question	<i>Pourquoi l'Homme a-t-il besoin pour vivre d'une eau de qualité ?</i>



Source : L'Est-Éclair, Dossier sur l'eau, 2 Mai 2002

De la source à nos verres

L'eau que nous buvons dans l'Aube provient tout droit d'une nappe phréatique. Elle y est pompée, pour subir ensuite quelques "transformations", avant d'atterrir dans notre verre, en étant dotée de toutes les qualités requises pour une saine consommation.

Après son pompage, donc, l'eau va être cheminée dans un château d'eau, filtrée au moyen de pompes qui la transforment en fines gouttelettes, et enfin javellisée. L'eau est devenue potable et va pouvoir alimenter les loyers, par l'intermédiaire d'un réseau de conduits souterrains. En cas de nécessité, la pression dans ces tuyaux est régulée par des pompes.

Lorsqu'elle aura été utilisée par les occupants d'un foyer, l'eau dite "usée" rejoindra, par le biais des égouts, une station d'épuration, avant d'être rendue au milieu naturel, débarrassée de ses pollutions. Cette eau épurée rejoindra par la suite les nappes phréatiques, avant d'être à nouveau pompée, et de recommencer son cycle.

Source : L'Est-Éclair, Dossier sur l'eau, 2 Mai 2002

Discipline		Géographie
Thème et/ou sujet d'étude inscrits au programme		L'Homme et sa planète aujourd'hui
Sujet d'étude	Titre	Les sociétés face aux risques technologiques
	Question	Les Hommes sont-ils tous égaux devant les risques technologiques ?

Le 26 avril 1986, à 1 h 23 du matin, deux explosions font voler en éclats le quatrième réacteur. Dans la salle de contrôle, les techniciens sont aveuglés par un épais nuage de poussière radioactive. Les rares dosimètres¹ sont bloqués au maximum. Mais personne n'ordonne l'évacuation des 500 employés de la centrale. Lors de leur intervention, les pompiers sont irradiés sans le savoir. Six d'entre eux mourront dans les semaines suivantes. La ville de Tchernobyl, située à 20 km, n'est évacuée que 10 jours après le drame. Il faudra attendre 18 jours pour que le président Gorbatchev s'exprime. Jusqu'au bout, les autorités soviétiques minimisent la catastrophe, pendant que les fumées radioactives contaminent les trois quarts de l'Europe.

D'après M. Giard, *L'Actu*.

1. Dosimètre : appareil permettant de mesurer la radioactivité.

Document 1 : L'explosion du réacteur de la centrale nucléaire de Tchernobyl (Ukraine), Ed. civique 5^{ème}, Nathan 2001.

PRÉFECTURE DE _____ COMMUNES DE _____


ACCIDENT chimique ou nucléaire

En cas d'accident, vous devez :


- Vous enfermer rapidement dans le bâtiment le plus proche. Ne pas rester à l'extérieur ou dans un véhicule.
- Écouter la radio
- Boucher toutes les entrées d'air (portes, fenêtres, aérations, cheminées...), arrêter la ventilation.
- Vous éloigner des portes et des fenêtres.
- Ne pas fumer. Ni flamme ni étincelle.
- Ne pas aller sur les lieux de l'accident.
- Vous laver en cas d'irritation et, si possible, vous changer.
- Attendre les consignes des autorités ou le signal de fin d'alerte pour sortir.
- Pour éviter de respirer des produits toxiques.
- Pour connaître les consignes à suivre.
- Pour empêcher les produits d'entrer dans votre abri.
- Pour vous protéger d'une explosion extérieure.
- Risque d'explosion.
- Vous iriez au devant du danger.
- Si vous pensez avoir été touché par un produit toxique.

Gardez votre calme, les services de secours sont prêts à intervenir


Les réflexes qui sauvent




Entrez dans un bâtiment




Fermez portes et fenêtres




Écoutez la radio



Ne cherchez pas vos enfants
Ils seront pris en sécurité



Ne fumez pas



Ne téléphonez pas
Libérez les lignes pour les secours

Pour mieux connaître ce risque et sa prévention, consultez dès maintenant le dossier complet en mairie

Document 2 : Affiche réglementaire apposée en Mairie et dans certains lieux publics dans le cadre du PPR (Plan de prévention des risques), CAP Histoire-Géographie, Belin.

Discipline		<i>Histoire</i>
Thème et/ou sujet d'étude inscrits au programme		<i>Guerres et conflits contemporains Types de guerres et de conflits du XX^{ème} siècle</i>
Sujet d'étude	Titre	<i>Le 11 septembre 2001</i>
	Question	<i>Quels sont les effets du 11 septembre 2001 sur l'ordre mondial ?</i>



*Source : photo
AFP.*

Document 1 : New-York, 11 septembre 2001.

Document 1 : Les Etats-Unis, superpuissance ?

« C'est décidé, G.W. Bush voulait une guerre en Irak. Il l'aura. [...] La guerre aura donc lieu. Mais à quel prix? Sur la scène internationale, d'abord, les Américains ont tourné le dos au droit en décidant de se passer de l'ONU. [...] Autrement dit, en imposant la loi du plus fort, la superpuissance des Etats-Unis vient de donner le droit à tout autre pays de lui contester, à tout moment, et par la force, sa suprématie. Souvenons-nous du 11 septembre... »

Olivier PIOT. Les Clés de l'Actualité. N° 523. 20/26 mars 2003.